

## การติดตามตรวจสอบคุณภาพสิ่งแวดล้อมประจำเดือนกันยายน 2566

- จุดติดตามตรวจสอบ**
- ✓ วัดสารออก
- ด้านที่ติดตามตรวจสอบ**
- ✓ ด้านคุณภาพอากาศ
  - ✓ ด้านเสียง
  - ✓ ด้านความสั่นสะเทือน
- วันที่ติดตามตรวจสอบ**
- ✓ 2-7 กันยายน พ.ศ. 2566
- หมายเหตุ \* หมายถึง จุดตรวจสอบเพิ่มเติม

- จุดติดตามตรวจสอบ**
- ✓ ถนนราษฎร์บูรณะ
- ด้านที่ติดตามตรวจสอบ**
- ✓ ด้านการคมนาคม
- วันที่ติดตามตรวจสอบ**
- ✓ 3-5 กันยายน พ.ศ. 2566



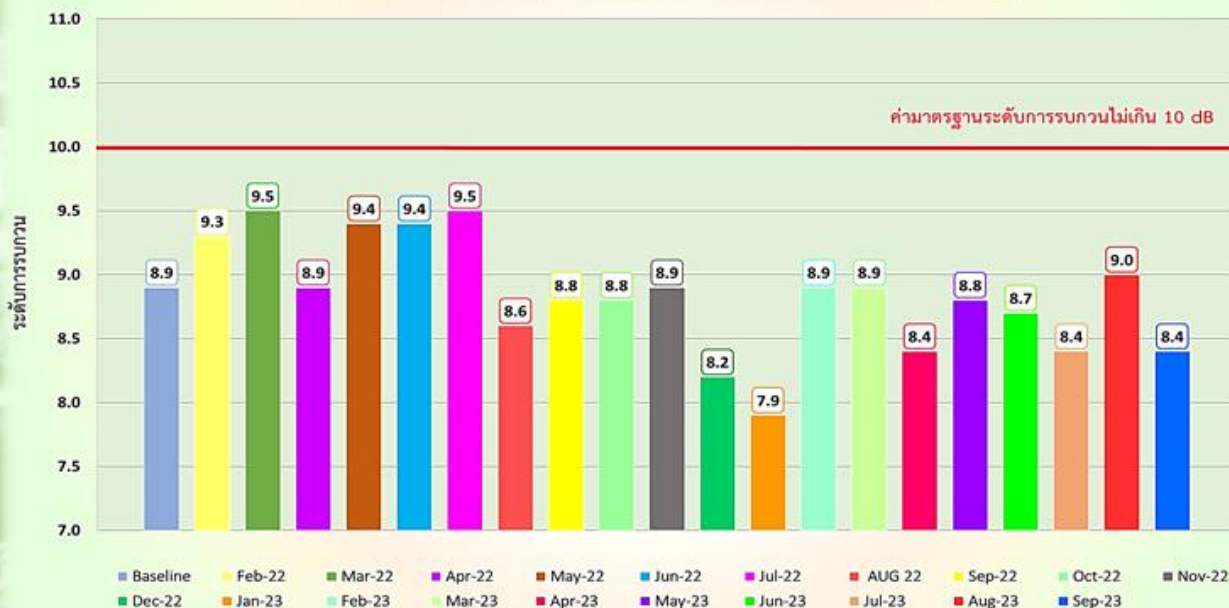
## ผลการตรวจวัดเสียงรบกวน ณ วัดสารอด

### ระดับเสียงรบกวน (เดซิเบลเอ)

#### วัดสารอด

| วันที่ตรวจวัด    | กลางวัน<br>(06.00-22.00 น.) | กลางคืน<br>(22.00-06.00 น.) |
|------------------|-----------------------------|-----------------------------|
| 2-3 SEPTEMBER 23 | 1.9<br>(13.00-14.00 น.)     | 8.4<br>(02.30-02.35 น.)     |
| 3-4 SEPTEMBER 23 | 2.9<br>(10.00-11.00 น.)     | 8.2<br>(02.50-02.55 น.)     |
| 4-5 SEPTEMBER 23 | 4.2<br>(09.00-10.00 น.)     | 8.0<br>(23.55-00.00 น.)     |
| 5-6 SEPTEMBER 23 | 3.5<br>(08.00-09.00 น.)     | 7.9<br>(04.50-04.55 น.)     |
| 6-7 SEPTEMBER 23 | 3.8<br>(07.00-08.00 น.)     | 8.0<br>(23.55-00.00 น.)     |
| 2-7 SEPTEMBER 23 | 8.4                         |                             |

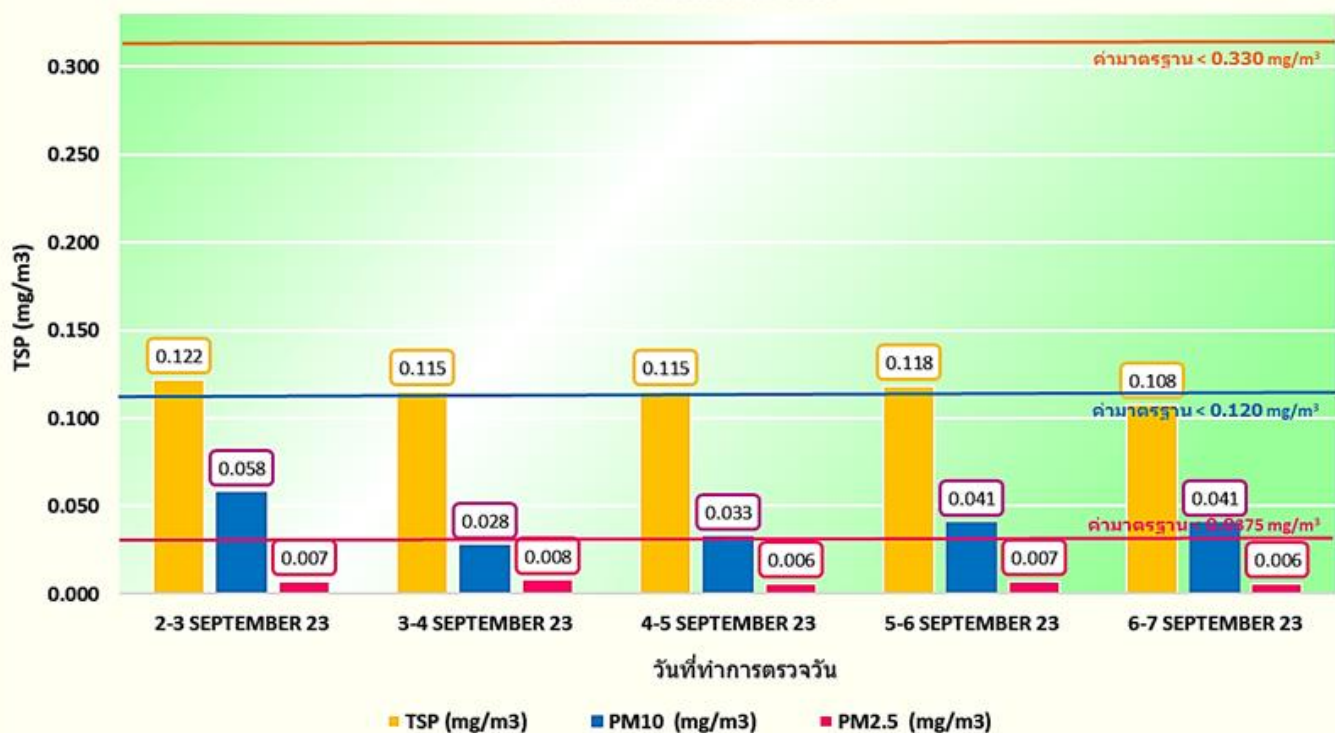
### กราฟเปรียบเทียบระดับเสียงรบกวน ณ วัดสารอด



จากผลการตรวจวัดระดับเสียงรบกวน ณ วัดสารอด ระหว่างวันที่ 2-7 กันยายน 2566 พบว่ามี ค่าอยู่ในเกณฑ์มาตรฐาน ตามประกาศ คณะกรรมการสิ่งแวดล้อมแห่งชาติ ฉบับที่ 15 (พ.ศ. 2540)

## ผลการตรวจวัดคุณภาพอากาศ ณ วัดสารอด

ผลการตรวจวัดคุณภาพอากาศ ณ วัดสารอด  
ประจำเดือนกันยายน



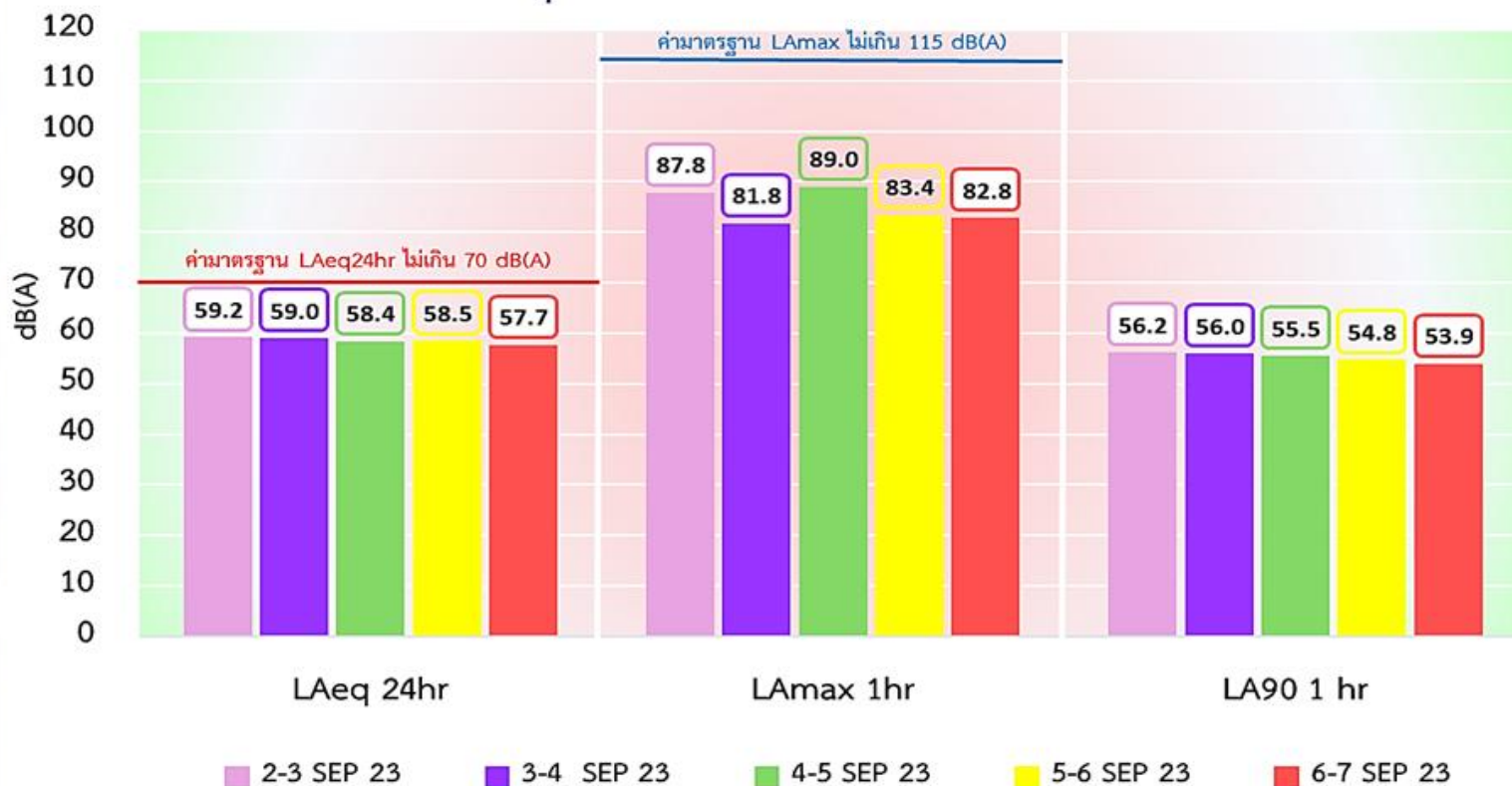
ผลการตรวจวัดประจำเดือนกันยายน ระหว่างวันที่ 2-7 กันยายน 2566 ณ วัดสารอด พบว่า ปริมาณฝุ่นละอองรวม (TSP), ปริมาณฝุ่นละอองขนาดไม่เกิน 10 ไมครอนเฉลี่ย 24 ชั่วโมง ( $PM_{10}$ ) และฝุ่นละอองขนาดไม่เกิน 2.5 ไมครอนเฉลี่ย 24 ชั่วโมง ( $PM_{2.5}$ ) **อยู่ในเกณฑ์มาตรฐาน**



\*ปรับเปลี่ยนค่ามาตรฐาน PM2.5 จากเดิม ไม่เกิน 0.0500 มิลลิกรัมต่อลูกบาศก์เมตร เป็นไม่เกิน 0.0375 มิลลิกรัมต่อลูกบาศก์เมตร มีผลบังคับใช้ 1 มิถุนายน 2566 เป็นต้นไป

## ผลการตรวจวัดคุณภาพเสียงทั่วไป ณ วัดสารอด

ผลตรวจวัดคุณภาพเสียงเดือนกันยายน 2566 ณ วัดสารอด

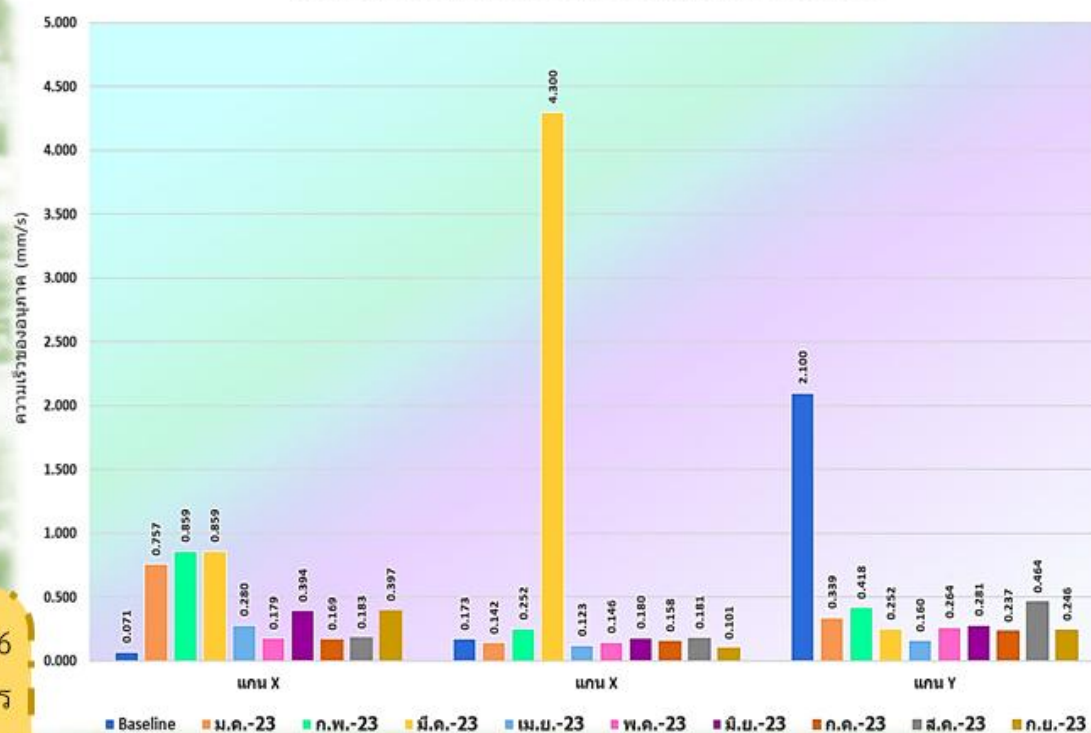


จากผลการตรวจวัดระดับเสียงทั่วไป ณ วัดสารอด ระหว่างวันที่ 2-7 กันยายน 2566 ระดับเสียงสูงสุด ระดับเสียงเฉลี่ย 24 ชั่วโมง และค่าระดับเสียงรบกวน พบว่า มีค่าอยู่ในเกณฑ์มาตรฐาน ตามประกาศคณะกรรมการสิ่งแวดล้อมแห่งชาติ ฉบับที่ 15 (พ.ศ. 2540)

## การเปรียบเทียบผลการตรวจวัดความสั่นสะเทือน ณ วัดสารอด

| Sep-23        |            |                          |              |                          |              |                          |              |
|---------------|------------|--------------------------|--------------|--------------------------|--------------|--------------------------|--------------|
| วันที่ตรวจวัด | จุดตรวจวัด | แกน X                    |              | แกน Y                    |              | แกน Z                    |              |
|               |            | ความเร็วของอนุภาค (mm/s) | ความถี่ (Hz) | ความเร็วของอนุภาค (mm/s) | ความถี่ (Hz) | ความเร็วของอนุภาค (mm/s) | ความถี่ (Hz) |
| 2-ก.ย.-23     | วัดสารอด   | 0.370                    | 3.30         | 0.087                    | 3.60         | 0.197                    | 2.90         |
| 3-ก.ย.-23     | วัดสารอด   | 0.441                    | 3.30         | 0.079                    | 3.90         | 0.276                    | 3.40         |
| 4-ก.ย.-23     | วัดสารอด   | 0.457                    | 3.30         | 0.079                    | 4.70         | 0.307                    | 3.40         |
| 5-ก.ย.-23     | วัดสารอด   | 0.410                    | 3.10         | 0.102                    | 3.40         | 0.260                    | 3.10         |
| 6-ก.ย.-23     | วัดสารอด   | 0.402                    | 3.40         | 0.118                    | 4.10         | 0.268                    | 3.00         |
| 7-ก.ย.-23     | วัดสารอด   | 0.300                    | 3.20         | 0.142                    | 4.30         | 0.166                    | 2.60         |
| 2-7 ก.ย. 23   | วัดสารอด   | 0.397                    | 3.27         | 0.101                    | 4.00         | 0.246                    | 3.07         |

ผลการตรวจวัดความเร็วของอนุภาค ณ วัดสารอด

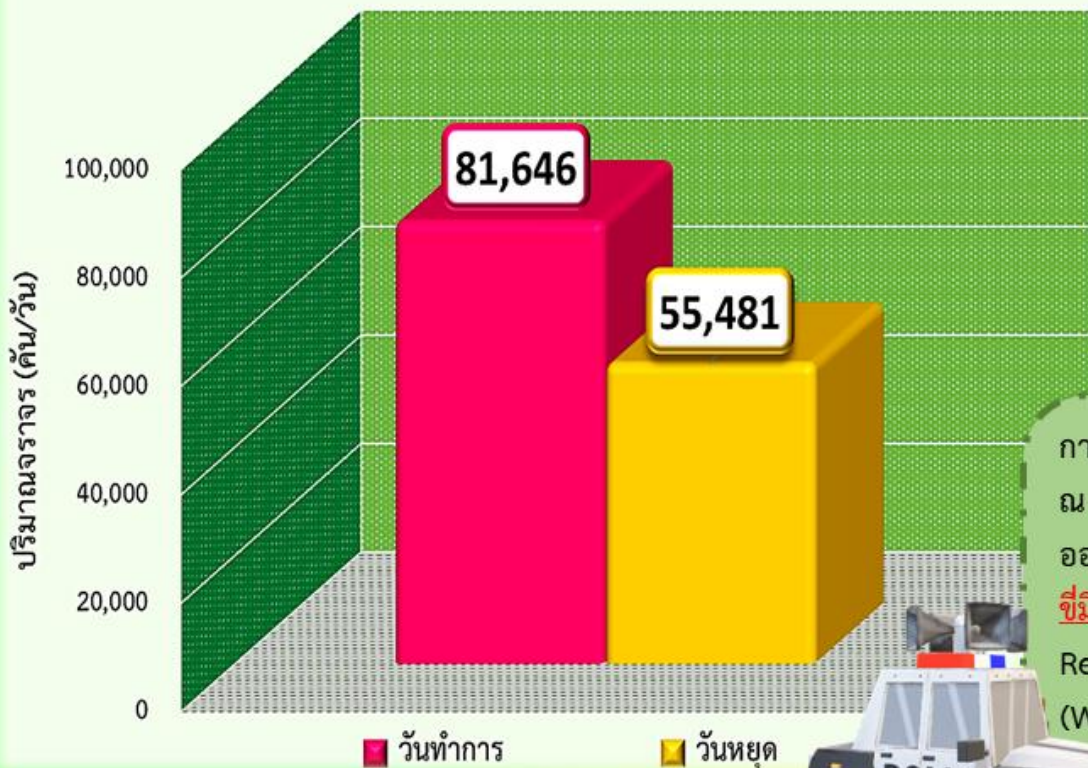


จากผลการตรวจวัด ประจำเดือนกันยายน ระหว่างวันที่ 2-7 กันยายน 2566 ณ วัดสารอด พบว่า ความเร็วของอนุภาคที่ตรวจวัดได้ไม่ส่งผลกระทบต่ออาคารของวัดสารอด ตามมาตรฐานความสั่นสะเทือนเพื่อป้องกันผลกระทบต่ออาคาร (พ.ศ. 2553) ของอาคารประเภทที่ 3

มาตรฐานความเร็วของอนุภาค (อาคารประเภทที่ 3) คือ  $\leq 8$  mm/s

## ผลการตรวจนับปริมาณการจราจร ณ ถนนราษฎร์บูรณะ

ปริมาณจราจรรวม ณ ถนนราษฎร์บูรณะ เดือนกันยายน 2566



| วันที่ 3-4 กันยายน 2566 (วันหยุด)  |       |                      |       |                      |       |                     |       |
|------------------------------------|-------|----------------------|-------|----------------------|-------|---------------------|-------|
| เฉลี่ยรายชั่วโมง                   |       | ช่วงเวลาเร่งด่วนเช้า |       | ช่วงเวลาเร่งด่วนเย็น |       | นอกช่วงเวลาเร่งด่วน |       |
| ขาเข้า                             | ขาออก | ขาเข้า               | ขาออก | ขาเข้า               | ขาออก | ขาเข้า              | ขาออก |
| 0.36                               | 0.3   | 0.33                 | 0.25  | 0.53                 | 0.43  | 0.5                 | 0.39  |
| 0.330                              |       | 0.290                |       | 0.480                |       | 0.440               |       |
| วันที่ 4-5 กันยายน 2566 (วันทำการ) |       |                      |       |                      |       |                     |       |
| เฉลี่ยรายชั่วโมง                   |       | ช่วงเวลาเร่งด่วนเช้า |       | ช่วงเวลาเร่งด่วนเย็น |       | นอกช่วงเวลาเร่งด่วน |       |
| ขาเข้า                             | ขาออก | ขาเข้า               | ขาออก | ขาเข้า               | ขาออก | ขาเข้า              | ขาออก |
| 0.49                               | 0.45  | 0.61                 | 0.59  | 0.74                 | 0.63  | 0.70                | 0.64  |
| 0.470                              |       | 0.600                |       | 0.680                |       | 0.670               |       |

การสำรวจปริมาณการจราจรตามแนวเส้นทางโครงการฯ ประจำเดือนกันยายน ณ ถนนราษฎร์บูรณะ ระหว่างวันที่ 3-5 กันยายน พ.ศ.2566 ทั้งขาเข้าและขาออก สภาพการจราจรไหลได้แบบอิสระ โดยไม่ถูกรบกวนจากปัจจัยอื่น และผู้ขับขี่มีอิสระในการควบคุมรถสูง (V/C ratio < 0.6) เมื่อเทียบจาก Transportation Research Board, Highway Capacity Manual, Special Report 209 (Washington, D.C., 1994)

